

# فرهنگ و زیست فناوری معماری

نشریه علمی فرهنگ و زیست فناوری معماری  
زمستان ۱۴۰۰، سال ۱، پیاپی ۳

## ارزیابی جایگاه طبیعت در شکل‌گیری هویت بومی در دوران مدرن، نمونه موردی: اورامانات

زمان دریافت مقاله: ۱۴۰۰/۴/۲۶

زمان پذیرش نهایی: ۱۴۰۰/۱۱/۳

شاهین ایلکا<sup>۱</sup>- گروه معماری، واحد رودهن، دانشگاه آزاد اسلامی، تهران، ایران.

شهاب ایلکا- گروه معماری، واحد رودهن، دانشگاه آزاد اسلامی، تهران، ایران.

### چکیده

رجوع به مفهوم هویت بیانگر استمرار و تداوم تاریخی است، اما از سوی دیگر نباید این واقعیت را نادیده گرفت که هویت دائماً در معرض فرآیند بازتعریف و بازتولید است. بنابراین آنچه در شکل‌گیری هر هویتی اهمیت دارد، ماهیت هویت بومی است و در این میان نقش عناصر طبیعی در شکل‌گیری هویت بومی اهمیت دارد. هدف از این پژوهش بررسی نقش عوامل طبیعی بر هویت مکان می‌باشد. روش تحقیق، پیمایشی است که برای این منظور پرسشنامه‌ای تهیه شده که در آن تأثیر عناصر طبیعی را در منظر اورامانات سنجیده است. ابزار سنجش پرسشنامه محقق‌ساخته بوده که بوسیله آماره «آلفا کرونباخ» شاخص پایایی آن بررسی شده است. یافته‌های تحقیق نشان می‌دهد که نتایج حاصل از این پژوهش نشان داد که بین عوامل طبیعی و هویت مکان در شهر اورامانات رابطه معناداری وجود دارد و عناصر طبیعی دارای نقش مهمی در ایجاد هویت منظر شهر اورامانات به-عنوان یکی از شهرهای نوساز کوهپایه‌ای دارا می‌باشد و برای افزایش هویت نیازمند است از آن‌ها الهام و بهره‌برداری صحیح گردد.

**واژگان کلیدی:** طبیعت، هویت بومی، منظر شهری، اورامانات.

<sup>۱</sup> مسئول مکاتبات، شماره تماس: ۰۹۱۲۳۰۷۱۶۳۲، رایانامه: shahin.ilka@yahoo.com

## ۱- مقدمه و بیان مساله

«هویت»<sup>۱</sup> در ریشه لاتین به معنای تشابه و تداوم است، یعنی در آن هم اشتراک وجود دارد هم استمرار، به عبارتی آنچه در طول تاریخ ثابت و مشترک مانده و تحول و دگرگونی تاریخی روی آن اثر نگذاشته است. اما نباید ماهیت پارادوکسی هویت را نیز فراموش کرد؛ بدین معنی که هویت بطور همزمان حامل یک عنصر ایستا و پویاست. از سویی دیگر، هویت در نگرش کلان به معنای تشخیص، هستی و وجود و آنچه موجب شناسایی شخصی باشد [همچون شخصیت یا کیفیت] است و بیانگر ویژگی‌های هر فرد یا پدیده‌ای می‌باشد. «صدرالمتألهین» در این مورد معتقد است: «هویت هر موجودی عبارت است از نحوه خاص وجود او و در انسان هویت واحده است که متشان به شئون مختلف می‌شود. انسان‌ها را مشخصاتی هست که به واسطه آن‌ها هر یک از دیگری متمایزند و تا آخر عمر وحدت شخصیت در آن‌ها باقی است و به آن هویت گویند» (حجت، ۱۳۸۴، ص ۵۷). انسان در بین تمامی موجودات عالم تنها موجودی است که دارای توانایی ایجاد هویت جدید برای خود و برای مصنوعات خود می‌باشد و برای ایجاد هویت‌های جدید با الهام از عناصر و پدیده‌های طبیعت برای دست‌ساخته‌های خود که شهر بزرگترین دست‌ساخت انسان به‌شمار می‌رود. «ادوارد رلف» در احیای مکان (۱۹۹۳) معتقد است که حال و هوا و موقعیت را نمی‌توان طرح نمود تا سفارش داده شود. این امر خود باید رشد کند، باید اجازه داد تا اتفاق بیافتد، توسعه یابد و با تلاش‌های مستقیم آنان که در مکان‌ها زندگی و کار می‌کنند، تغییر کند (سوفیلد، ۲۰۰۲، ص ۱۱۸). «ایان مک‌هارگ» در طراحی با طبیعت (۱۹۶۹) بر این باور است که ما به همان اندازه که در حومه شهرها به طبیعت نیاز داریم، در شهرها هم محتاج آنیم. برای اینکه زنده و برقرار بمانیم. از سویی دیگر، هویت جدید متناسب با نیازهای مادی و معنوی در زمان‌های مختلف به وجود آورد و در واقع احراز هویت‌مندی در منظر شهرها، نسل آینده از فضاها آشنا برخوردار خواهند بود. از آنجائی که یکی از اساسی‌ترین فاکتورها جهت احراز هویت انسان، ارتباط او با ساخته‌هایش و مؤلفه‌های فرهنگی و طبیعی و کالبدی محیطی است، هرگونه دگرگونی در این مؤلفه‌ها عامل تحول در هویت وی نیز خواهد شد. همچنین، عوامل طبیعی نقش مهمی در عرصه زندگی ایرانیان داشته است و تاثیر قابل توجهی بر هویت ایرانی دارد. هدف از این مقاله بررسی تاثیر عوامل طبیعی بر هویت مکان و با توجه به عناصر طبیعی اورامانات می‌باشد. در این مقاله به بررسی ارزیابی جایگاه طبیعت در شکل‌گیری هویت بومی در دوران مدرن، نمونه موردی: اورامانات پرداخته می‌شود.

## ۲- روش‌شناسی و پیشینه تحقیق

هدف از این پژوهش بررسی نقش عوامل طبیعی بر هویت مکان می‌باشد. روش تحقیق پیمایشی است که برای این منظور پرسشنامه‌ای تهیه شده که در آن تاثیر عناصر طبیعی را در منظر اورامانات سنجیده

۱ واژه Identity از ریشه لاتین Identitas (Idem/Idem+Itas/Itat) گرفته شده و برای ماهیت، چستی یا کیستی اشیاء و افراد بکار می‌رود که به موجب آن احراز «این همانی» یک چیز یا یک شخص در مقایسه با چیزها و اشخاص دیگر زیر مفهوم هویت ممکن می‌گردد (فرهنگ لغات آکسفورد).

است. ابزار سنجش پرسشنامه محقق ساخته بوده که بوسیله آماره «آلفا کرونباخ» شاخص پایایی آن بررسی شده است. روش جمع‌آوری اطلاعات هدفمند بوده است. جامعه آماری این پژوهش شهر اورامانات بوده است. جامعه آماری به صورت همگن بوده‌اند و نمونه مورد پژوهش شهروندان شهر اورامانات می‌باشد. روش نمونه‌گیری بصورت نمونه‌گیری تصادفی بوده است. متغیر مستقل، عوامل طبیعی شهر و متغیر وابسته هویت مکان می‌باشد. تعداد کل پرسش‌ها ۲۰ سؤال بوده است که به صورت بسته طراحی شده است و پرسشنامه بر اساس مقیاس لیکرت (کاملاً مخالفم، ۱؛ مخالفم، ۲؛ نه موافقم نه مخالف، ۳؛ موافقم، ۴؛ کاملاً موافقم؛ ۵) می‌باشد که اعتبار ابزار سنجش تحقیق از طریق اعتبار محتوایی، اعتبار صوری با مراجعه به اساتید و دریافت اتفاق نظر آنان در مورد شاخص‌ها بدست آمده است. همچنین در زمینه پایایی پرسشنامه از گویه‌های ابزار سنجش از طریق همبستگی گویه به گویه پایایی کل ابزار سنجش ارزیابی شد. آماره آلفا کرونباخ که دامنه آن از صفر تا یک است شاخص پایایی گویه‌های ابزار سنجش می‌باشد، تأیید شده است. حجم نمونه بر اساس فرمول کوکران در جدول دموگران ۳۸۴ نفر بدست آمده است. پرسشنامه‌ها و به روش خوشه‌ای تصادفی به وسیله پرسشگر بین شهروندان توزیع گردیده است. برای تجزیه و تحلیل از نرم افزار spss استفاده شده است و نتایج در دو سطح آمار توصیفی و استنباطی مورد بررسی قرار گرفته است. تحقیق از نوع همبستگی است. در آمار استنباطی از آزمون ضریب همبستگی پیرسون و رگرسیون خطی برای بررسی فرضیات تحقیق استفاده شده است.

### ۳- ادبیات تحقیق

#### ۳-۱- مدرنیته، مدرنیسم و مدرنیزاسیون

از نظر فلاسفه سیاسی، مدرنیته به معنای دموکراسی خواهد بود؛ و از منظر اقتصاددانان مدرنیته یعنی کاپیتالیسم و توسعه اقتصادی. از این رو مدرنیته تعریف واحدی ندارد. نباید آن‌ها را به‌جای یکدیگر بکار برد: «واژه تجدد برابر دقتی برای مدرنیته نیست، چراکه تمامی معنا را نمی‌رساند... واژه تجدد که پس از انقلاب مشروعیت بکار رفت، بیش و کم معنای نوآوری داشت... آن روزها واژه تجدد، نوظلبی را می‌رساند، اما نویسندگانی که خود نوظلب بودند بدان واکنش منفی نشان دادند» (احمدی، ۱۳۷۳، ص ۴). مدرنیته در عمق شکل می‌گیرد و جنبش اعماق است. حال آنکه مدرنیسم که کاملاً از مدرنیته متفاوت است، خود را در شکل بیرونی نمود می‌دهد به این ترتیب مدرنیته جنبش عمق و مدرنیسم جنبش در سطح است (هودشتیان، ۱۳۸۰، صص ۷۲-۷۱).

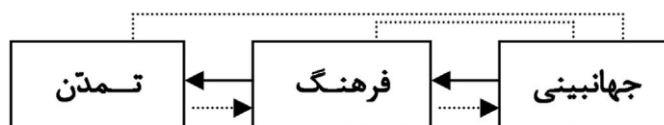
#### ۳-۲- مدرنیزاسیون و سنت

مدرنیزاسیون مجموعه تحولاتی است، که در امور رو بنایی جامعه، در اقتصاد، نظام اداری سیاسی صورت می‌گیرد. پدیدار شدن گرایش‌های فکری، فلسفی نوگرا تغییرات پایه‌ای در تعلیم و تربیت، نوگرایی فکری مذهبی، پیدایش سینما در ایران مجموعه تحولاتی‌اند که دیرتر و بسیار تدریجی تر از تحول در ارتش، اقتصاد و صنعت پدید آمدند، و کمک به تصمیم‌های سیاسی، دولتی و یا فردی شبیه یا مرتبط‌اند (هودشتیان، ۱۳۸۰، صص ۷۶). نوسازی ابتدا از قرن ۱۷ میلادی در اروپایی غربی آغاز شد و سپس به

سایر کشورهای اروپایی و قاره آمریکا گسترش یافت. و در قرون ۲۰-۱۹م به آسیا و آفریقا سرایت کرد (قوام، ۱۳۷۴، صص ۵۹). پس نظریه مدرنیزاسیون در جستجوی دلایلی درونی برای توجیه عقب ماندگی است. ریشه‌های این نظریه را می‌توان در آثار کارل مارکس، و وبر و دورکیم جستجو کرد (بهنام، ۱۳۷۵، صص ۱۳۶).

### ۳-۳ تجربه مکان

بسیاری «تجربه مکان» را از نحوه ارتباط بین شخص و محیط نشأت گرفته می‌دانند. پس شناخت یک مکان در لحظه حضور در آن صورت می‌گیرد که ساختار کالبدی با ویژگی هایش، تجارب ما از مکان، خاطرات و احساسات وابسته به مکان را زنده می‌کند و شناخت از مکان را ممکن می‌سازد. ویژگی‌های مکان که ما را به سوی درک هویت مکان رهنمون می‌سازد، به صورت سیما و چشم انداز، نظم فضایی، رویداد، خاطره، جهت گیری و یگانه پنداری قابل تفکیک است، در رابطه هویت با محیط برونوفسکی می‌گوید: انسان مخلوق منحصر به فردی است و دارای استعدادهایی است که او را از سایر جانوران متمایز می‌سازد. به همین دلیل بر خلاف آن‌ها، او تنها یک پیکره در محیط و منظر نیست، بلکه به محیط و منظر شکل می‌دهد و او باجسم و روح به کاوش در طبیعت می‌پردازد.



نمودار ۱. ابعاد هویت و ارتباط آن با جهان‌بینی، فرهنگ و تمدن؛ ماخذ: نگارنده.

### ۲-۳ هویت مکان

بدیهی است از نقطه نظر واژه‌شناسی هویت مترادف تاریخ قلمداد می‌شود. مثلاً وقتی از شهری بی‌هویت یا بافتی بی‌هویت سخن به میان می‌آید، منظور آن است که نشانه‌ای از گذشته را در خویش ندارد و یا به عبارتی هیچ گونه رابطه‌ای با گذشته از آن برداشت نمی‌شود. این همان دیدگاهی است که فوکو برای چیستی هویت در معنای نوین آن با شعار «ما باید سریچی کنیم/ از آن چیزی که هستیم» بیان کرده است. اما، هویت برای انسان سنتی (مذهبی) در یک بافت سنتی، باوری است که به مدد ایمان به غیب شکل می‌گیرد و سازنده و پردازنده پندار، کردار و رفتار اوست، در حالی که انسان مدرن (سکولار) خود به مدد خود هویت خویش را می‌سازد. هویت در جامعه سنتی، واحد و الهی و در جامعه مدرن متکثر و اکتسابی است. در یک نگاه سنتی هویت انسان مقدم بر وجود اوست و در نگاه مدرن وجود انسان مقدم بر هویت او می‌باشد (حجت، ۱۳۸۴، ص ۵۹). لنینج نشانه‌های شهری را به هر عنصری که به صورت بالقوه مرجع در فضا باشد، تعریف می‌کند. بر اساس این تعریف یک نشانه هر عنصر قابل توجه به یادماندنی در فضا را شامل می‌شود. ارزش‌های فردی و اجتماعی بر چگونگی حس مکان تأثیر می‌گذارند و حس مکان نیز بر ارزش‌ها، نگرش‌ها و به ویژه رفتار فردی و اجتماعی افراد در مکان تأثیر دارد (فاطمی و دیگران، ۱۳۹۹، ص ۱۰۷۶). از نظر اجتماعی شهرها مکان‌های مناسبی برای شکل‌گیری نهادهای

اجتماعی و پاسداری از ارزش‌های انسانی و هویت‌های ملی و محلی هستند (سیدبرنجی و دیگران، ۱۳۹۹، ص ۳). مفهوم «هویت»، زمانی که در ارتباط با مکان به کار گرفته می‌شود، به معنای مشخصه‌هایی از مکان است که باعث تمایز آن از دیگر مکان‌ها و تداوم آن در طول زمان است (Lewika, 2008: 54).

«رلف» بر پایه مطالعات «لینچ»، هویت مکان را تشخیص یا تمایز مکانی می‌داند که پایه شناخت آن به عنوان یک کل متمایز باشد (Relph, 1976: 45). هرچند که مقوله هویت تاریخی به درازای تاریخ بشری دارد؛ لکن مفهوم‌سازی هویت به عنوان محصولی اجتماعی - روان‌شناختی به سال‌های دهه ۱۹۷۰ میلادی برمی‌گردد (Turner, 1999: 6). در واقع، تعریف هر فرد یا گروه از هویت خویش، تلاشی مثبت جهت خود ارزیابی در مقایسه با افراد و گروه‌های دیگر است (Tajfel, 1978: 76). هویت آنچه که موجب شناسایی شخص باشد، یعنی آنچه که باعث تمایز یک فرد از فرد دیگری باشد، و هویت حقیقت یا شخص است که مشتمل بر صفات جوهری اوست (قطبی، ۱۳۸۷، ص ۸۳). هویت مبین مجموعه خصایصی است که امکان تعریف صریح یک شیء یا یک شخص را فراهم می‌آورد (شیخاوندی، ۱۳۸۰، ص ۵۵). انسان بر مبنای ادراکی که از واقعیت‌ها یا پدیده‌های محیط دارد. یک عینیت را برای خویش تعریف می‌کند. در حالی که بر اساس تجربیات فردی و جمعی خود از گذشته و حال دارای عینیت مزبور با تصویر ذهنی آن و امتداد این انطباق در آینده است (قاسمی، ۱۳۹۰، صص ۴۸-۵۳). هویت تعریفی است که فرد از خود و وجود خود می‌کند و به پرسشهایی چون «چیستم» و «چه می‌خواهم» پاسخ می‌دهد (صنیع‌اجلال، ۱۳۸۴، ص ۱۰۳). در واقع هویت مکانی، تابعی از کارکرد فضاها و ساختارهای مکانی است. هویت‌های مکانی برانگیزاننده احساس تعلق مکانی متفاوت هستند که متناسب با فرهنگ سیاسی ساکنان آن محدوده خالق کنش‌های سیاسی متفاوت به شمار می‌روند (کاویانی‌راد و عزیززی، ۱۳۹۰، ص ۱۵۲). مفهوم «هویت»، زمانی که در ارتباط با مکان به کار گرفته می‌شود، به معنای مشخصه‌هایی از مکان است که باعث تمایز آن از دیگر مکان‌ها و تداوم آن در طول زمان است (Lewika, 2008: 54). رلف بر پایه مطالعات «لینچ»، هویت مکان را تشخیص یا تمایز مکانی می‌داند که پایه شناخت آن به عنوان یک کل متمایز باشد (Relph, 1976: 45). «هویت مکان» اساسی‌ترین مفهوم مرتبط با بعد شناخت‌شناسی دل‌بستگی به مکان می‌باشد. روان‌شناسان معتقدند که در حالت کلی افراد در صورتی با یک مکان ارتباط برقرار می‌کنند که مکان به آنها کمک کند که بدانند کیستند، به همین دلیل است که واژه هویت مکان، زمانی که توسط روان‌شناسان به کار گرفته شود، به منظور مشخصه‌ای از انسان است، چنانچه پراشانسکی (۱۹۷۸: ۱۴۷) هویت مکان را اینگونه تعریف می‌کند: ابعادی از انسان که معرف هویت فردی در ارتباط با محیط کالبدی است. وی در مقاله «شهر و هویت» مفهوم هویت مکان را این چنین تعبیر می‌کند که «این مکان نشان می‌دهد من هستم». در تفسیر این جمله می‌توان به گفته‌های تویگر و اوزل در ارتباط با هویت مکان پی برد که معتقدند: مکان وسیله‌ای برای شخصیت بخشیدن به فرد، به منظور تأمین حس تداوم و ایجاد اعتماد به نفس و اتکا به خود است (Uzzell, 1996: 220 & Twigger). بنابراین فلدمن هویت یک محل عبارتست از الگوهایی آگاهانه و ناآگاهانه از احساسات،

اعتقادات، نگرش‌ها، ارزش‌ها، باورها و تمایلات رفتاری که هویت فرد را با هویت یک محل مرتبط می‌سازد و تمایلاتی برای برقراری ارتباطات آتی با مکان ایجاد می‌کند (Feldman, 1990: 183). «استدمن» (۲۰۰) در مورد رابطه بین هویت مکان و اثرات آن بر روی محیط معتقد است که به عنوان یک مجموعه این پتانسیل را دارد که در آن حس مکان مردم نسبت به تعلق و هویت و حفظ آن محیط در جهان اجتماعی توسعه یابد، هنگامی که انسان به ارتباط برقرار کردن با محیط زیست خود یا ساختن فضاها مشغول شد، مکان تشکیل شده است. «اریک فروم»<sup>۱</sup> معتقد است که هر فرد مایل است هویت خاصی داشته باشد و از این رو می‌کوشد خویشتن خود را دریابد و بشناسد و می‌خواهد فردی ممتاز باشد (سیاسی، ۱۳۷۹، ص ۱۱۹). هویت را می‌توان در حوزه معماری و شهرسازی، در دو زمینه فرهنگی اجتماعی و روان‌شناختی، مورد بررسی و قرار داد. که در این تحقیق حوزه‌های فوق مورد نظر است. «لوئیس مامفورد»<sup>۲</sup>، با اعتراض به شهرهای امروز بیان نموده است: «ساختمان‌ها و محلات جدید نظمی خشک و مقید دارند و فاقد شخصیت هستند که در خود انسان است (مزینی، ۱۳۷۲، ص ۱۶۱). او در این مدل سه جزء اصلی به صورت خود، محیط و دیگران ارائه می‌دهد؛ خود شامل مسیر زندگی، احساسات، هویت فردی و فعالیت‌های شخصی است. محیط اجزای کالبدی مکان، نهادها و رویدادها را شامل شده و در نهایت دیگران شامل شخصیت و رفتار آنهاست. «کوین لینچ»<sup>۳</sup>، وابستگی شدیدی به نظریه آگاهی ادراکی دارد. او آگاهانه با محدود کردن خود در زمینه توجه به اصول بصری، ادراک شهر را مورد پژوهش قرار داد و عوامل پایداری آن را مشخص کرد. او نگرشی کل‌گرا در شناخت محیط را موثر می‌داند و عنوان نموده است: «هیچ عاملی از شهر به خودی خود به تجربه در نمی‌آید، مگر آنکه در رابط با محیطش دیده شود. تسلسل وقایعی که سبب بروز و ظهور آن گشته شناخته شده و در ارتباط با خاطره‌های تجارب گذشته باشد» (لینچ، ۱۳۷۱، ص ۱۰).

### ۳-۳ ویژگی‌های طبیعی مکان

ویژگی‌های مکان که ما را به سوی درک هویت مکان رهنمون می‌سازد، به صورت سیما و چشم انداز، نظم فضایی، رویداد، خاطره، جهت‌گیری و یگانه‌پنداری قابل تفکیک است. اگر هر یک از این وجوه در مکان حضور نداشته باشد، وضوح و روشنی مکان برای شهود ناظر از میان خواهد رفت و معنایی از پس این مکان متبادر نخواهد شد. واژه‌های منظر یا لنداسکیپ<sup>۴</sup> ویژگی‌های مشهود یک ناحیه از زمین است. شامل عناصر فرم فیزیکی فرم زمین، فرم آب‌ها از قبیل رودخانه‌ها، دریاچه‌ها، عناصر زنده، پوشش زمین شامل پوشش گیاهی، عناصر ساخته شده به وسیله انسان‌ها شامل کاربری‌ها، ساختمان‌ها، ساختارها و عناصر موقتی و گذرا از قبیل نور و شرایط آب و هوایی است. ترکیب این عناصر همراه با حضور

<sup>۱</sup> Erich Fromm

<sup>۳</sup> Lewis Mumford

<sup>۴</sup> Kevin Lynch

<sup>۴</sup> Landscap

انسان‌ها، اغلب منظری را خلق می‌کند که منعکس‌کننده سنتز زندگی انسان و مکان است. منظرها، ویژگی-هایشان و کیفیت منظرها تعریف‌کننده برداشت از یک مکان است. حسی از مکان که آن را از دیگر نقاط متمایز می‌سازد (سیف‌الدینی، ۱۳۹۱، ص ۳). ورود و رسیدن به یک شهر تنها زمانی معنی می‌یابد که آن شهر پیشتر هویتی بدست آورده باشد، هویتی که بازگوکننده ویژگی‌های ساکنین نیز هست. در ورود به یک شهر، پیکری سرکش نمایانگر بزرگ‌نمایی و جسارت شهروندان است و پیکری ساده، افتاده، همساز و لمیده بر بستر محیط اطراف، نمایانگر افتادگی، بی‌پیرایگی، سادگی و بی‌تکلفی مردمان آن شهر است. ارتباط برون درون حقیقتی است که برای اهمیت یافتن هر مکانی ضروری به نظر می‌رسد. هویت پذیرفتن هر جا منوط به نزدیک شدن بدان است و منظره اطراف بتدریج که به آن نزدیک می‌شویم، هستی می‌پذیرد. سیف‌الدینی معتقد است که منظرسازی<sup>۱</sup> به هر فعالیت اشاره می‌کند که ویژگی‌های مشهود یک ناحیه از زمین را تغییر می‌دهد (سیف‌الدینی، ۱۳۹۱، ص ۶). عناصر منظر سازی شامل چهار عامل زیر می‌شود:

۱- عناصر زنده: شامل پوشش گیاهی زمین، حیوانات یعنی هنر رشد دادن گیاهان با هدف ایجاد یک محیط زیبا در درون منظر است.

۲- عناصر طبیعی: از قبیل فرم‌های سطح زمین، فرم‌های جلگه‌ها، فرم‌های ارتفاعات و آب

۳- عناصر انسانی: از قبیل ساختارها، ساختمان‌ها، نرده‌ها یا دیگر اشیا مادی که به وسیله انسان‌ها خلق و نصب شده‌اند.

۴- عناصر مطلق: مانند هوا و شرایط نور.

«طبیعت»<sup>۲</sup> نقش اساسی در معماری و شهرسازی ایرانی داشته است و در جهان بینی سنتی واجد جا یگاه بسیار مهم بوده و به عنوان عامل مرتبط با ماوراءالطبیعه و نظم گیتی مطرح است. علاوه بر آن طبیعت همواره به عنوان مهمترین الگو برای معماران و شهرسازان سنتی ایران مطرح بوده است در فرهنگ دهخدا طبیعت به معنی سرشتی که مردم بر آن آفریده شده‌اند، نهاد، آب و گل، خوی گوهر، فطرت، ذات، گزینه و...، عناصر چهارگانه (به پارسی سره چارآخشج): خاک، آب، باد، خورشید بوده است (دهخدا، ۱۳۷۷، ص ۳۸۱). دیگر فیلسوف ایران ابن‌سینا نیز کلمه طبیعت را به چند معنی به کار برده است که اساسی‌ترین آن نیروی است که موجب حرکت عناصر است (نصر، ۱۳۷۷، ص ۳۳۱). این تعاریف نشان‌دهنده نقش بسزای عناصر طبیعی بر معماری و نقش آن بر هویت ایرانیان دارد.

#### ۴- بیان یافته‌های تحقیق

«اورامان» نام منطقه‌ای کوهستانی در غرب ایران و شرق عراق است که ساکنان آن کُرد هستند و به گویش هورامی یکی از شاخه‌های زبان گورانی سخن می‌گویند. پیشینه سکونت در این منطقه به پیش از تاریخ برمی‌گردد که کشف قباله‌های اورامان وجود حاکمیت آشوریان، مادها، هخامنشیان و یونانیان را تأیید

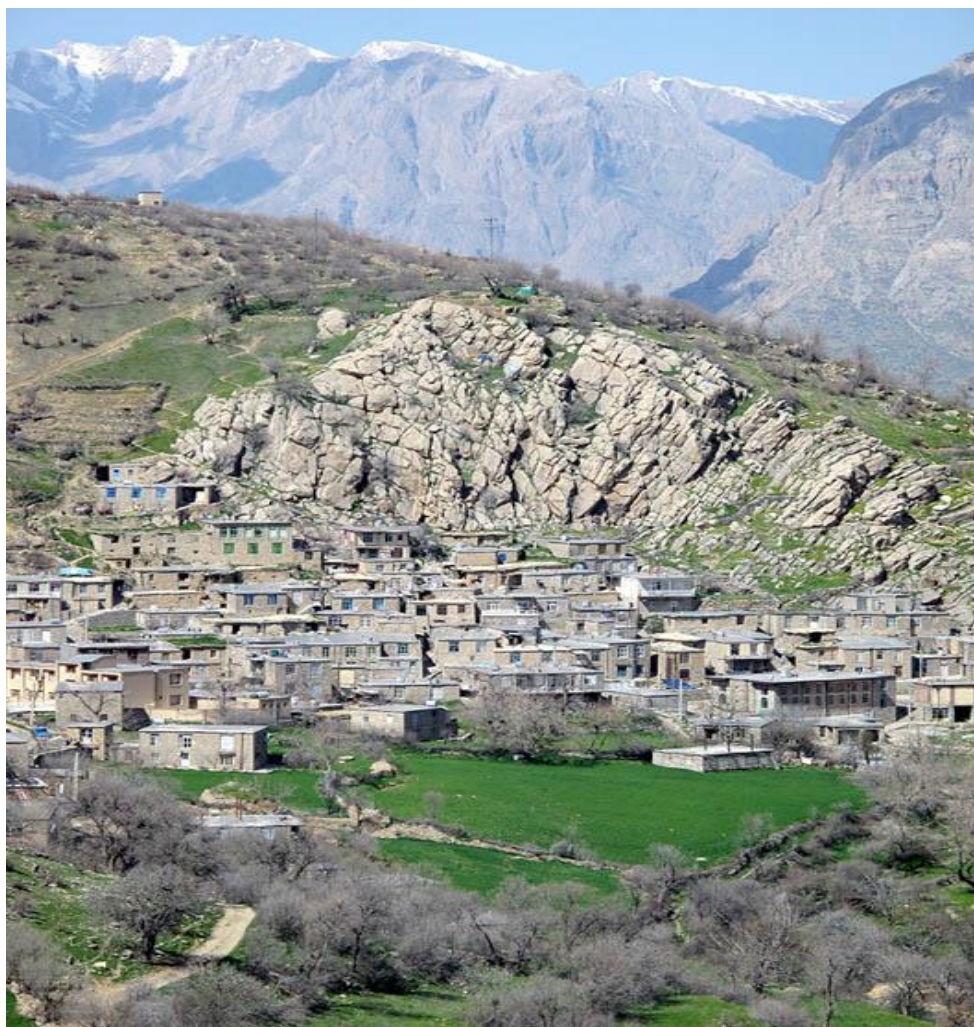
<sup>۱</sup> Landscaping

<sup>۲</sup> Nature

کرده‌است. کهن‌ترین آثار سکونت انسان در بررسی‌ها و کاوش‌های باستان‌شناسی در اطراف روستای هجیج یافت شده و مربوط به دوران پارینه‌سنگی است که طبق گزارش باستان‌شناسان بیش از ۴۰ هزار سال تا حدود ۱۲ هزار سال قدمت دارند. معماری پلکانی اورامان تخت و خانه‌های دیدنی آن، روستا را به شکل هرم‌گونه درآورده است که در راس این هرم قلعه‌ای باستانی قرار دارد. منطقه اورامانات منطقه‌ای فرهنگی در غرب کشور بین دو استان کردستان و کرمانشاه واقع شده که دارای کوه‌ها و رودهای خروشان است. وجود این عوامل طبیعی دره‌هایی را شکل داده که ساکنان اورامانات، هزاران سال در تعامل با طبیعت زندگی کرده و این تعامل را می‌توان در باغ‌های پلکانی، معماری پلکانی زندگی هوار نشینی (کوچ گاه‌های موقت)، جشن‌ها و آیین‌های اصیل، صنایع دستی منحصر بفرد منطقه و... مشاهده کرد. این محدوده شامل بیش از ۷۰۰ روستا، شهر و شهرستان از جمله سروآباد، قسمتی از سنندج و کامیاران در استان کردستان و شهرستان، پاوه، در استان کرمانشاه است. اورامانات بیست و ششمین اثر جهانی از ایران است که در فهرست میراث جهانی یونسکو ثبت شده‌است. منطقه هورامان که چشم‌انداز فرهنگی آن در میراث جهانی یونسکو به ثبت رسیده‌است، ۴۰۹ هزار هکتار وسعت دارد که شامل دو بخش شمالی و جنوبی هورامان در دو استان کرمانشاه و کردستان می‌شود که بخش جنوبی آن چهار شهرستان پاوه و بخش شمالی آن دو شهرستان مریوان و سروآباد را در بر می‌گیرد. این محدوده ۴۰۹ هکتاری به دو قسمت عرصه و حریم تقسیم می‌شود که ۱۰۶ هزار هکتار آن مربوط به عرصه و ۳۰۳ هزار هکتار نیز جزو حریم است. بخش اصلی چشم‌انداز فرهنگی اورامانات شامل دره‌های ژاوه‌رود، اورامان تخت و لهون است. چشم‌انداز فرهنگی اورامانات در در چهل و چهارمین اجلاس کمیته میراث جهانی یونسکو به عنوان بیست و ششمین اثر میراث فرهنگی ملموس کشور ایران در فهرست جهانی یونسکو ثبت شد. طبق تعریف کمیته میراث جهانی، چشم‌انداز فرهنگی شامل آن دسته از اموال فرهنگی هستند که معرف کار مشترک انسان و طبیعت باشند و نحوه تأثیر الگوهای فرهنگی ساکنان یک منطقه بر جغرافیای خاص آن سرزمین را نشان دهند. در سال ۱۳۹۹ ارزیابی میدانی چشم‌انداز فرهنگی هورامان/اورامانات توسط ارزیاب ایکوموس جهانی انجام شد. پیش از آغاز کمیته میراث جهانی یونسکو نیز نظر اولیه کارشناسان ایکوموس بر این بوده که این پرونده شانس بالایی برای ثبت جهانی دارد. چشم‌انداز دورافتاده و کوهستانی هورامان گواهی بر فرهنگ تاریخی مردم هورامی است، یک قبیله کُرد کشاورز روستانشین است که از حدود ۳۰۰۰ پیش از میلاد در این منطقه ساکن بوده‌اند. این منطقه، در دل کوه‌های زاگرس در استان‌های کردستان و کرمانشاه در امتداد مرز غربی ایران، شامل دو بخش دره مرکزی شرقی (ژاوه‌رود و تخت، در استان کردستان) و دره غربی (لهون، در استان کرمانشاه) است. نحوه سکونت انسان در این دو دره طی هزاره‌ها با محیط کوهستانی ناهموار سازگار شده‌است. پلان‌بندی و معماری شیب‌دار، باغبانی در تراس‌های سنگی، دامداری و مهاجرت فصلی از ویژگی‌های بارز فرهنگ و زندگی محلی مردم نیمه‌کوچ‌نشین هورامی است که هر ساله در فصل‌های مختلف در مناطق هموار و مرتفع زندگی می‌کنند. حضور پیوسته آنها در این چشم‌انداز، همچنین با تنوع زیستی استثنایی و بومی‌گرایی توسط ابزارهای سنگی، غارها و پناهگاه‌های سنگی، تپه‌ها، بقایای محل‌های اسکان دائمی و موقت و کارگاه‌ها،

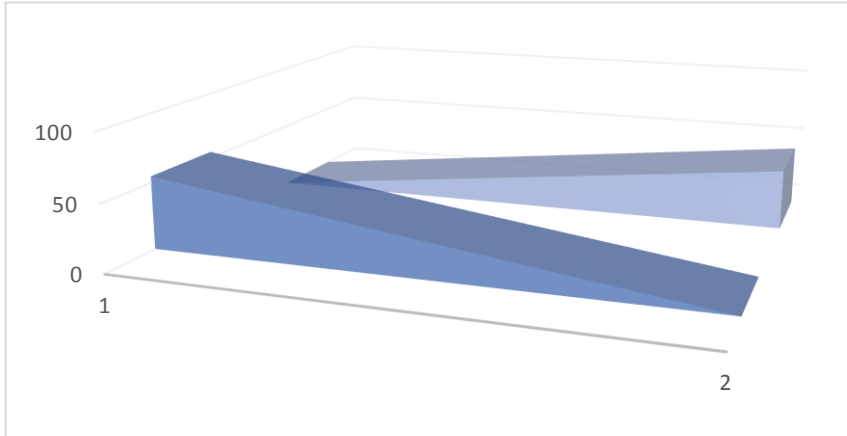


گورستان‌ها، جاده‌ها، روستاها و قلعه‌ها مشخص می‌شود. همچنین ۱۲ روستای موجود در این منطقه نشان‌دهنده پاسخ‌های تکامل‌یافته مردم هورامی به کمبود زمین تولیدی در محیط کوهستانی آنها طی هزاره‌ها است.

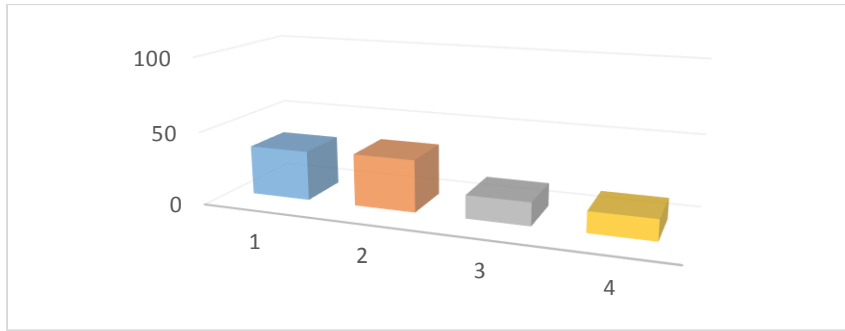


تصویر ۱. روستای اورامانات، ماخذ: آرشیو نگارندگان.

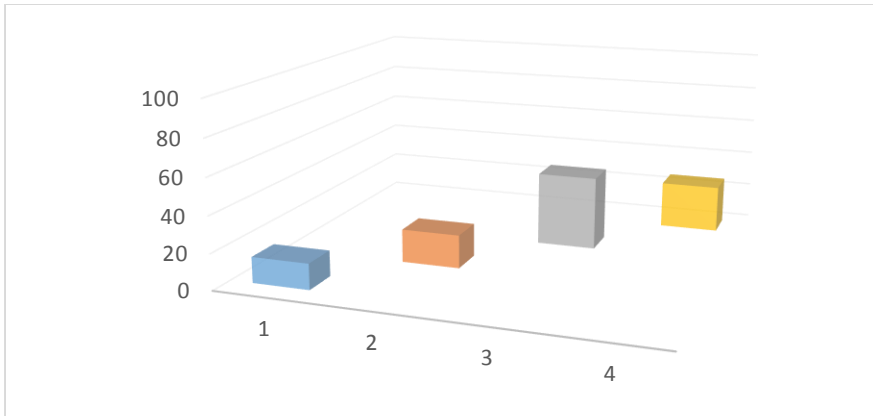
در این بخش به ارائه اطلاعات جمعیت شناختی شامل جنسیت، گروه سنی، میزان تحصیلات و سابقه سکونت که در پرسشنامه موجود است می‌پردازیم. با توجه به آمار توصیفی، این پژوهش اکثر افراد شرکت‌کننده در این تحقیق از نظر جنسیت ۵۴,۷ درصد از پاسخگویان مرد و ۴۵,۳ درصد زن بوده اند. بنابراین، اکثر شرکت‌کنندگان این تحقیق مردان بوده اند و بیشترین سن شرکت‌کنندگان در این تحقیق بین ۲۶ تا ۳۰ سال سن داشته اند. سطح سواد نشان می‌دهد که اکثر افراد حاضر در این تحقیق حدود ۴۰,۹ درصد دارای سطح سواد لیسانس هستند. حدود ۶۲,۸ درصد افراد شرکت‌کننده در این تحقیق بیشتر از ۱۵ سال در این منطقه سابقه سکونت داشته‌اند.



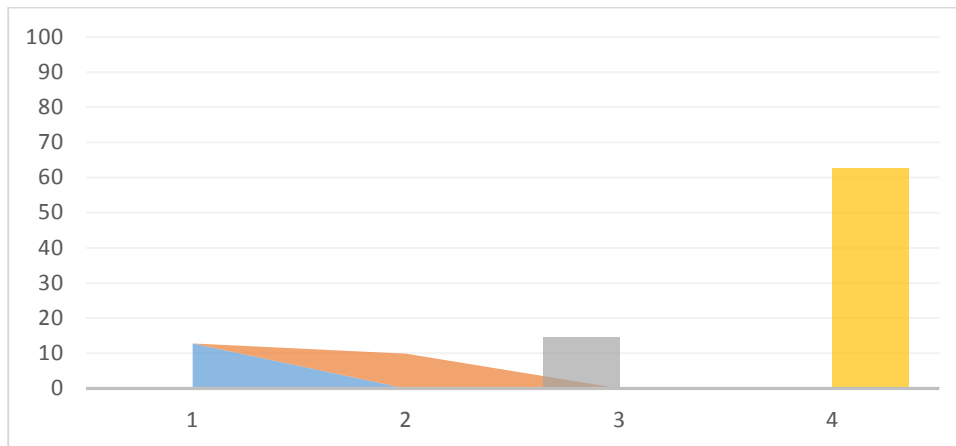
نمودار ۲. ویژگی دموگرافیک پرسش‌شوندگان؛ ماخذ: یافته‌های تحقیق.



نمودار ۳. ویژگی سن پرسش‌شوندگان؛ ماخذ: یافته‌های تحقیق.



نمودار ۴. تحصیلات پرسش‌شوندگان؛ ماخذ: یافته‌های تحقیق.



نمودار ۵. سابقه سکونت پرسش‌شوندگان؛ ماخذ: یافته‌های تحقیق.

در این پژوهش چون با توجه به این که در فرضیات به دنبال بررسی تاثیر متغیر مستقل بر متغیر وابسته می‌باشیم، لذا برای بررسی آزمون فرضیات پژوهش از رگرسیون استفاده خواهیم نمود. از آنجایی که در هر یک از فرضیات یک متغیر مستقل وجود دارد لذا از رگرسیون تک متغیره استفاده شده است. آزمون فرضیات پژوهش: بین عناصر طبیعی با هویت بومی مکان رابطه معناداری وجود دارد. نتایج حاصل از رگرسیون به قرار زیر است.

جدول ۱. ضریب همبستگی فرضیه؛ ماخذ: یافته‌های تحقیق.

عناصر طبیعی	هویت مکان	جدول ضریب همبستگی فرضیه
**۰,۴۶۹	۱	همبستگی پیرسون
۰,۰۰۰	-	سطح معناداری
۳۸۴	۳۸۴	تعداد

در جدول فوق مقدار ضریب همبستگی پیر سن برابر ۰/۴۶۹ و سطح معنی‌داری آن برابر ۰/۰۰ کمتر از ۰/۰۵ بوده که بیانگر وجود رابطه مستقیم و معنی‌دار بین عناصر طبیعی با هویت مکان میباشد. مقدار ضریب تعیین برابر ۰/۲۲۰ میباشد که نشان می‌دهد عناصر طبیعی حدود ۲۲٪ از کل هویت مکان را توجیه می‌کند. در نمودار زیر که به جدول آنالیز واریانس معروف است معنی دار بودن رگرسیون استفاده شده را با استفاده از آزمون بررسی می‌کنیم.

جدول ۲. آنالیز واریانس؛ ماخذ: یافته‌های تحقیق.

مدل	مجموع مربعات	درجه آزادی	میانگین مربعات	آماره F	سطح معنی‌داری
رگرسیون	۰,۲۶۲۵۹	۱	۵۹,۲۶۲	۰,۷۴۹	<sup>a</sup> ۰,۰۰۰
باقی مانده	۲۱۰,۱۰۰	۳۸۲	۰,۵۵۵	-	-
مجموع	۲۶۹,۳۶۲	۳۸۳	-	-	-

در جدول فوق از آنجایی که سطح معنی‌داری آزمون برابر  $0/00$  بوده و از میزان خطای پذیرش ( $0/05$ ) کمتر می‌باشد، لذا فرض صفر رد شده و رگرسیون از نظر آماری معنی‌دار می‌باشد. چون رگرسیون از نظر آماری معنی‌دار بود لذا در مرحله بعد می‌بایست ضرایب معادله رگرسیون برآورد شده و معنی‌دار بودن آنها مشخص شود. این موضوع توسط آزمون  $T$  استیودنت بررسی می‌شود.

جدول ۳. ضرایب رگرسیون؛ ماخذ: یافته‌های تحقیق.

متغیر	برآورد پارامتر	خطای استاندارد	آماره $T$	سطح معنی‌داری
عرض از مبدا $0^b$	۱,۸۰۵	۰,۲۰۴	۵,۵۷۱	۰,۰۰۰
عناصر طبیعی $1^b$	۰,۵۴۶	۰,۰۵۳	۱۰,۳۸۰	۰,۰۰۰

با توجه به نتایج جدول بالا فوق سطح معنی‌داری ضریب عرض از مبدا برابر  $0/000$  کمتر از  $0/05$  می‌باشد، لذا معنی‌دار می‌باشد. همچنین سطح معنی‌داری ضریب متغیر عناصر طبیعی نیز برابر  $0/00$  کمتر از  $0/05$  می‌باشد و با توجه به مقدار برآورد شده ضریب  $0,546$  که مثبت است. نتیجتاً فرضیه فرعی با اطمینان  $95\%$  پذیرفته می‌شود و می‌توان گفت عناصر طبیعی با هویت مکان ارتباط معنی‌دار و مستقیمی دارد. نتایج بیانگر وجود رابطه مستقیم و معنی‌دار بین عناصر طبیعی با هویت مکان می‌باشد. مقدار ضریب تعیین برابر  $0/220$  می‌باشد که نشان می‌دهد عناصر طبیعی حدود  $22\%$  از کل هویت مکان را توجیه می‌کند.

#### ۵- نتیجه‌گیری و جمع‌بندی

نتایج حاصل از این پژوهش نشان داد که بین عوامل طبیعی و هویت مکان در شهر اورامانات رابطه معناداری وجود دارد. و می‌توان به‌منظور توسعه منظر شهری، عوامل طبیعی را به‌عنوان یکی از موارد مهم در نظر گرفته شود. عناصر طبیعی دارای نقش مهمی در ایجاد هویت منظر شهر اورامانات به‌عنوان یکی از شهرهای نوساز کوهپایه‌ای دارا می‌باشد و برای افزایش هویت نیازمند است از آن‌ها الهام و بهره‌برداری صحیح گردد، شناخت و استفاده بهینه از عناصر طبیعی در طراحی منظر معماری و جلوگیری از نابودی طبیعت باعث افزایش هویت مکان خواهد شد. لذا می‌توان گفت عناصر طبیعی با هویت مکان ارتباط معنی‌دار و مستقیمی دارد. نتایج بیانگر وجود رابطه مستقیم و معنی‌دار بین عناصر طبیعی با هویت مکان می‌باشد. مقدار ضریب تعیین برابر  $0/220$  می‌باشد که نشان می‌دهد عناصر طبیعی حدود  $22\%$  از کل هویت مکان را توجیه می‌کند.

#### (\*) اعلام عدم تعارض منافع

نویسندگان اعلام می‌دارند که در انجام این پژوهش هیچ‌گونه تعارض منافی برای ایشان وجود نداشته است. (تعارض منافع به حالتی گفته می‌شود که منافع شخصی مادی یا غیرمادی نویسنده یا نویسندگان با نتایج پژوهش در تعارض باشد و این موضوع بر روند انجام پژوهش یا اعلام صادقانه نتایج تأثیر بگذارد).

۱. احمدی، بابک (۱۳۸۰) «معمای مدرنیته»، تهران: مرکز نشر.
۲. احمدی، بابک (۱۳۷۲) مدرنیته و اندیشه انتقادی، چاپ دوم، تهران: نشر مرکز.
۳. بهنام، جمشید (۱۳۷۵) ایرانیان و اندیشه تجدد، تهران، انتشارات فرزانه روز.
۴. جان، ل. ماتلاک. ۱۳۷۹. آشنایی با طراحی محیط و منظر "مترجم معاونت آموزش و سازمان پارک ها و فضای سبز شهر تهران چاپ اول.
۵. حجت، مهدی (۱۳۸۰) میراث فرهنگی در ایران سیاست ها برای یک کشور اسلامی، تهران، سازمان میراث فرهنگی کشور.
۶. دارایی، حسین و علیرضا عبدالله زاده (۱۳۹۵) ارتقا هویت روستاها از طریق نمادها و نشانه ها، فصلنامه جغرافیا (برنامه‌ریزی منطقه‌ای) دانشگاه قشم، سال ششم، شماره ۴.
۷. دهخدا، علی اکبر (۱۳۷۷) لغت نامه دهخدا، تهران، نشر دانشگاه تهران.
۸. سوفیلد، سایمون. ۱۳۹۰. نظریه در معماری منظر. ترجمه فیضی. خاک زند، انتشارات فرهنگ متین، تهران.
۹. سیاسی، علی اکبر (۱۳۷۹) نظریه های شخصیت، دانشگاه تهران، تهران.
۱۰. سیدبرنجی، سیده کهربا و دیگران (۱۳۹۹) بررسی نقش بناهای تاریخی بر بازآفرینی شهری، فصلنامه جغرافیا (برنامه‌ریزی منطقه‌ای) دانشگاه قشم، سال دهم، شماره ۴.
۱۱. سیف الدینی، فرانک (۱۳۹۱)، منظر شهری، آبیژ، تهران.
۱۲. شیخاوندی، داود. (۱۳۸۰) «ناسیونالیسم و هویت ایرانی». تهران: مرکز انتشارات بازشناسی اسلام و ایران.
۱۳. صنیع اجلال، مریم (۱۳۸۴) درآمدی بر فرهنگ و هویت ملی، تهران، موسسه مطالعات ملی
۱۴. فاطمی، الهام و دیگران (۱۳۹۹) مطالعه تطبیقی در بازارهای سنتی با تاکید بر مولفه های اجتماعی - اقتصادی، فصلنامه جغرافیا (برنامه‌ریزی منطقه‌ای) دانشگاه قشم، سال دهم، شماره ۲.
۱۵. قاسمی اصفهانی، مروارید. (۱۳۹۰) «اهل کجا هستیم». چاپ دوم. تهران: انتشارات روزنه.
۱۶. قطبی، علی اکبر. (۱۳۸۷) «مفهوم هویت و معماری امروز». آینه خیال. شماره ۱۰. پاییز و زمستان.
۱۷. قوام، سیدعبدالعلی (۱۳۷۴) نقد نظریه‌های نوسازی و توسعه سیاسی، تهران، انتشارات دانشگاه شهید بهشتی.
۱۸. کاویانی‌راد، مراد. علی عزیزی کاوه. (۱۳۹۰) «نقش هویت مکانی در بروز کنش سیاسی». مطالعه موردی: میدان و خیابان انقلاب شهر تهران». اولین همایش ملی تحلیل فضایی مخاطرات محیطی کلان شهر تهران.
۱۹. لینچ، کوین (۱۳۷۱) سیمای شهر، ترجمه منوچهر مزینی، دانشگاه تهران، تهران.
۲۰. مزینی، منوچهر (۱۳۷۲) مقالاتی در باب شهر و شهرسازی، دانشگاه تهران، چاپ سوم.
۲۱. نصر، سید حسین (۱۳۷۷) نظر متفکران اسلامی درباره طبیعت، چاپ ۴، تهران، خوارزمی.
۲۲. هودشتیان، عطاء (۱۳۸۰) مدرنیته، جهانی شدن و ایران، تهران چاپخس.
23. Feilden Bernard (2003). conservation historic building, third edition.

Architectural Press, ISBN 0-7506-5863-0

24. Jokilehto, J. (1995). Viewpoints: The Debate on Authenticity. ICCROM Newsletter, XXI: 6-8.
25. Lewika, M. (2008). Place Attachment, Place Identity and Place Memory, JEP, p.54.
26. Relph, E. 1976. Place and placelessness. London: Pion.
27. Tajfel, John. (1999). Some Current Issues in Research on Social Identity and Self-categorization Theories. Oxford: Blackwell Publications.
28. Turner, J.H. (1998). The Structure of Sociological Theory, Sixth Edition. New York: Wads Worth Publishing Company.
29. Twigger, R. & Uzzell, D. (1996). Place and Identity processes. journal of Environmental Psychology. p.220.
30. Zancheti, S. M., Flaviana, L.P., (2009). Rosaneconserving the authentic: essays in honour of Jukka Jokilehto (163-168), ICCROM Conservation Studies, and International Center for the study of preservation and Restoration of Cultural Property

## چکیده لاتین

**Shahin Ilka**- *Department of Architecture, Roudeben Branch, Islamic Azad University, Roudeben, Iran*

**Shahab Ilka**-*Department of Architecture, Roudeben Branch, Islamic Azad University, Roudeben, Iran*

---

### **Evaluating the place of nature in the formation of native identity in the modern era, a case example: Oramanat**

---

#### **Abstract**

---

Referring to the concept of identity indicates historical continuity, but on the other hand, we should not ignore the fact that identity is constantly subject to the process of redefinition and reproduction. Therefore, is important in the formation of any identity, it is the nature of native identity, and in the meantime, the role of natural elements is important in the formation of native identity. The purpose of this research is to investigate the role of natural factors on place identity. The research method is a survey, for this purpose, a questionnaire has been prepared, in which the impact of natural elements has been measured in Oramanat landscape. The measurement tool is a researcher-made questionnaire, whose reliability index has been checked by "Cronbach's alpha" statistic. The findings of the research show that the results of this research showed that there is a significant relationship between natural factors and place identity in Oramanat city and natural elements have an important role in creating the landscape identity of Oramanat city as one of the newly built cities of the foothills and to increase the identity, it is necessary to be inspired and properly exploited from them.

---

**Key words:** *nature, native identity, urban landscape, Uramanat.*

---